

CARACTERIZACIÓN DEL PERFIL DE INGRESO A LOS GRADOS EN MAESTRO: RELACIÓN ENTRE BACHILLERATO CIENTÍFICO Y GÉNERO¹

First Year Teacher Degree Students Characterization: Relation between Science and Gender

Lasa, A.^a, Belletich, O.^a, Elorza, J.^b, Iribas, H.^c, Wilhelmi, M. R.^a

^aUniversidad Pública de Navarra, ^bUniversidad de Navarra, ^cMondragon Unibertsitatea

Resumen

En los Grados en Maestro existe un sesgo claro hacia un perfil de estudiante feminizado y “de letras”. En este estudio se quiere caracterizar el perfil de ingreso a estos Grados para entender mejor este fenómeno, y el aporte que en términos de género hacen las diversas modalidades de bachillerato. Se analizan los datos de ingreso de los últimos cinco años, en tres universidades que ofertan Grados en Maestro, junto con varias modalidades de Doble Grado y programas de inmersión lingüística. Se emplean para el estudio herramientas de estadística descriptiva y análisis implicativo. En los resultados se observa un constante incremento en la nota de admisión a estos Grados; el bachillerato científico aporta mujeres y hombres por igual; y, por último, se observan indicios de que los Grados dobles pueden ejercer un efecto llamada a hombres con altas calificaciones.

Palabras clave: STEM, género, perfil de estudiantes en Grados en Maestro

Abstract

Teacher Degrees clearly have a bias towards a feminized and “literary” student profile. Our aim in this study is to characterize the admission profile to Teacher Training Degrees, in order to better understand this phenomenon, and the contribution that the various high school modalities make in terms of gender. Income data from the last five years is analyzed at three universities offering Teacher Training Degrees, along with various Dual Degree modalities and language immersion programs. Descriptive statistical tools and implicative analysis are used for the study. The results show a constant increase in the average qualifications for entering Teacher Training Degrees. The scientific baccalaureate contributes both women and men to Teacher Degrees, and we suspect that Dual Grades exert a calling effect on men with high scores.

Keywords: STEM, gender, teacher’s profile

INTRODUCCIÓN

La característica de género no se reparte por igual en todos los estudios universitarios. Las titulaciones en maestro, junto con los estudios del espectro sanitario, se encuentran entre los Grados *feminizados*. En el otro extremo estarían los estudios de tipo científico y tecnológico, como las ingenierías, consideraras *masculinizadas* (INE, 2019). En este sentido, se quiere caracterizar el

¹ Este trabajo forma parte del Proyecto de Investigación y Transferencia de Conocimiento a Realizar en Centros Educativos Financiados con Fondos Públicos del Gobierno de Navarra, “Integración del currículo de matemáticas para propuestas STEM: diseño, implementación y evaluación”. Convocatoria 2019, Resolución 496/2019 de 8 de agosto. Publicado en BON 170, 29 de agosto de 2019. Código Base de Datos Nacional de Subvenciones: 448415.

Lasa, A., Belletich, O., Elorza, J., Iribas, H. y Wilhelmi, M. R. (2021). Caracterización del perfil de ingreso a los grados en maestro: relación entre bachillerato científico y género. En Diago, P. D., Yáñez D. F., González-Astudillo, M. T. y Carrillo, D. (Eds.), *Investigación en Educación Matemática XXIV* (pp. 351 – 358). Valencia: SEIEM.

perfil de ingreso a las titulaciones en maestro, para conocer mejor la aportación que hace cada modalidad de bachillerato a la distribución del género en estas titulaciones y poder así responder a cuestiones del tipo: los estudiantes que acceden a los Grados en Maestro, ¿huyen de las ciencias y de las matemáticas?, ¿cuál es la relación entre el perfil STEM y los Grados en Maestro?

Estudios previos (Pérez-Tyteca, Monje & Castro, 2013; Franco-Buriticá, León-Mantero, Maz-Machado & Casa-Rosal, 2019) indican que factores como el género, la autopercepción, la confianza o el nivel de ansiedad hacia las matemáticas influyen sobre la elección de los estudios en maestro, junto con otros factores de percepción social y económica. Por ello, en paralelo, se están analizando las creencias de estos mismos estudiantes en torno a los Grados en Maestro y su relación con las ciencias y las matemáticas, además de intervenciones de proyectos STEM en centros educativos (Lasa, 2017; Lasa, 2019), dentro de un estudio general (APM-FESPM, 2019; Lasa et al., 2019; Lasa et al., 2020).

ESTUDIO

Se realiza un diagnóstico del perfil de ingreso de los estudiantes a los Grados en Maestro, durante los últimos cinco años, en tres universidades que ofertan Grados en Maestro en Educación Infantil (EI), Educación Primaria (EP) y Pedagogía (P), junto con modalidades dobles: Doble Grado en Educación Infantil y Primaria (DG-EIP), Doble Grado en Pedagogía y Educación Infantil (DG-PEI), Doble Grado en Pedagogía y Educación Primaria (DG-PEP), y programas de inmersión lingüística en lengua extranjera o Programas Internacionales (PI), con el objetivo de determinar la influencia del género, de la modalidad de los estudios preuniversitarios y del entorno socio-familiar (variables independientes o hechos) en la elección de estudios de maestro (variable dependiente o efecto). El diagnóstico se lleva a cabo mediante un diseño *ex post facto* y, por lo tanto, sin intervención experimental ni manipulación de las variables independientes. Este tipo de diseño tiene gran *validez ecológica*, dado que permite un análisis descriptivo y relacional que oriente posibles intervenciones con cohortes similares.

A continuación, se presentan la muestra y las variables de estudio, junto con los resultados del estudio estadístico. En este estudio de tipo diagnóstico, se emplean herramientas de estadística descriptiva y herramientas de *análisis implicativo*, para el análisis y la discusión de los resultados.

Muestra

Se toman datos de tres universidades que comparten cercanía geográfica, y cuya oferta varía y se complementa en función de la demanda. Se trata de centros públicos (Pu) o privados (Pr), que ofertan estudios en euskera (E) o castellano (C). En el periodo 2015/2019 hay en total 2463 nuevas incorporaciones a los Grados en Maestro, pero 143 individuos se eliminan del estudio por diversas razones. En algunos casos, no se tiene información completa del estudiante en relación con las variables de estudio; esto se debe a que cada universidad tiene sus propios mecanismos para almacenar y tratar la privacidad de los datos históricos de ingreso a sus títulos. En otros, el estudiante cursa Magisterio como segunda titulación universitaria, etc. Por ello, se analizan datos *vivos* relativos a 2320 estudiantes (tabla 1).

Tabla 1. Muestra

	<i>Uni1 (Pu; E, C)</i>	<i>Uni2 (Pr; E)</i>	<i>Uni3 (Pr; C)</i>	<i>Total</i>
Total estudiantes	1099	992	372	2463
Sujetos suprimidos	14	111	18	143
Estudiantes analizados	1085	881	354	2320

En algunos casos se analiza la información de cada centro por separado y de manera parcial: en Uni2, se tiene la información completa de la modalidad de bachillerato, a pesar de que no han preservado las notas de acceso en los años 2015 y 2016; en Uni3, no se guardan datos de la modalidad de bachillerato, aunque sí se dispone de los datos de la nota de acceso.

VARIABLES DE ESTUDIO

Las variables de estudio (tabla 2) contemplan el año de acceso a la universidad, el sexo, la titulación que se cursa, el idioma vehicular de los estudios, la modalidad de bachillerato y la nota de acceso / admisión a la titulación. Todas las variables son dicotómicas y toman valor 1 (el estudiante cumple la descripción de la variable) o 0 (no cumple), con excepción de la variable V11, que es numérica.

Tabla 2. Variables de estudio

Variable	Descripción
U1, U2, U3, U4, U5	Año de acceso a la titulación: periodo 2015-2019
V02	Sexo: mujer (1), hombre (0)
V03, V04, V05, W05, W06, W07	Titulación: EI, EP, DG-EIP, P, DG-PEI, DG-PEP
V06	Programa Internacional: cursa asignaturas en inglés o francés
V07	Idioma vehicular: euskera (1), castellano (0)
V08, V09, V10, W11	Modalidad de bachillerato: humanas, artes, ciencias; grado superior
V11, Q1, Q2, Q3, Q4	Nota de acceso (0/10) o admisión (0/14); cuartiles

Las universidades de titularidad pública guardan la nota de admisión (V11) a la universidad, que incluye la ponderación de la fase específica (valores finales 0-14), sin desagregar la puntuación de la fase general (valores 0-10) de la específica (valores adicionales 0-4). Las universidades de titularidad privada registran únicamente la nota de la fase general (valores 0-10). De esta forma, la comparación de tendencias entre universidades se realiza por agrupamiento en cuartiles (Q1-Q4) en el estudio *implicativo*.

RESULTADOS

En los últimos cinco años, la nota de admisión a las titulaciones de maestro se ha incrementado en torno a un punto en Uni1, y la nota de acceso se mantiene estable en Uni2 y Uni3 (tabla 3). La nota de acceso de las mujeres es superior al de los hombres, en torno a 0,2-0,5 puntos. No se guardan datos de Uni2 en los cursos 2015 y 2016; en Uni3, las titulaciones en maestro se implementan a partir del curso 2016.

Tabla 3. Progresión nota media de acceso / admisión

	2015	2016	2017	2018	2019	Promedio
Uni1	8,513	8,842	9,161	9,309	9,455	9,068
Uni2	--	--	6,406	6,484	6,389	6,427
Uni3	--	7,383	7,175	7,350	7,278	7,294

El sesgo de género se concreta en una representación de hombres en torno al 20%-30% del total de ingresos, con mayor presencia en Uni1 y Uni2 (tabla 4).

Tabla 4. Género global

	Uni1	Uni2	Uni3	Total
Mujeres	783 (72,2%)	599 (68,0%)	285 (80,5%)	1667 (71,9%)
Hombres	302 (27,8%)	282 (32,0%)	69 (19,5%)	653 (28,1%)
Total	1085 (100%)	881 (100%)	354 (100%)	2320 (100%)

Esta distribución por género no es equiparable según sea el Grado en Maestro en Educación Infantil o en Educación Primaria, ni tampoco si la formación supone un Doble Grado o un Programa Internacional. El Grado más feminizado es el de Maestro en Educación Infantil (EI) en una lengua propia, observándose distribuciones paulatinamente más masculinizadas en el Grado en Maestro en Educación Primaria (EP) en lengua propia y en los Programas Internacionales o Dobles Grados.

Las tablas 5 y 6 ejemplifican el aporte que hace a cada titulación la modalidad de bachillerato, en términos de género, en Uni1 y en Uni2. En ambos casos, las mujeres son hegemónicas en la titulación de EI, su presencia supera el 90%. Si se toma como referencia la modalidad de humanas

(aporta el 68,5% y el 59,4% de los estudiantes, respectivamente), se observa que, en comparación, la modalidad artística aporta un porcentaje algo mayor de estudiantes a EI, pero no resulta estadísticamente significativo.

Sin embargo, sí resulta relevante el mayor porcentaje de estudiantes de la modalidad de ciencias que accede al Grado en EP. Además, el porcentaje de hombres que provienen de modalidades científico-tecnológicas supera en un 10% al de otras modalidades, y en el caso de la titulación de MEP, los hombres que cursaron una modalidad de ciencias superan el 40%, llegando a ser la mitad en Uni2.

Las tablas 5 y 6 confirman que, con independencia de la modalidad o la titulación, la nota de acceso del colectivo de mujeres es superior, pero se observa una excepción. En la implementación del DG-EIP, un reducido colectivo de hombres accede a estos estudios con una calificación excepcional, de entre 11 y 12 puntos, lo que para este colectivo supone un salto cualitativo mayor que el observado en el caso de las mujeres. La implementación del Programa Internacional (PI), también novedoso, no atrajo en su día a este segmento de estudiantes (tabla 7)

Tabla 5. Género, titulación y modalidad en Uni1

	<i>Mujeres</i>			<i>Hombres</i>			<i>Total</i>		
	<i>Fr</i>	<i>%</i>	<i>Cal</i>	<i>Fr</i>	<i>%</i>	<i>Cal</i>	<i>Fr</i>	<i>%</i>	<i>Cal</i>
Humanas	547	73,6%	9,157	196	26,4%	8,886	743	68,5%	9,085
EI	209	93,3%	8,771	15	6,7%	8,966	224	30,2%	8,788
EP	323	64,5%	9,301	178	35,5%	8,826	501	67,4%	9,132
DG-EIP	15	83,3%	11,371	3	16,7%	12,064	18	2,4%	11,486
Artes	79	77,5%	9,063	23	22,5%	8,771	102	9,4%	8,997
EI	31	93,9%	8,630	2	6,1%	7,514	33	32,4%	8,562
EP	45	68,2%	9,243	21	31,8%	8,891	66	64,7%	9,131
DG-EIP	3	100,0%	10,852	0	0%	0	3	2,9%	10,852
Ciencias	157	65,4%	9,249	83	34,6%	8,652	240	22,1%	9,042
EI	42	91,3%	8,932	4	8,7%	7,784	46	19,2%	8,832
EP	110	58,5%	9,278	78	41,5%	8,662	188	78,3%	9,010
DG-EIP	5	83,3%	11,716	1	16,7%	11,466	6	2,5%	11,674
Total							1085	100%	9,068

Tabla 6. Género, titulación y modalidad en Uni2

	<i>Mujeres</i>			<i>Hombres</i>			<i>Total</i>		
	<i>Fr</i>	<i>%</i>	<i>Cal*</i>	<i>Fr</i>	<i>%</i>	<i>Cal*</i>	<i>Fr</i>	<i>%</i>	<i>Cal*</i>
Humanas	374	71,5%	6,384 (235)	149	28,5%	6,067 (93)	523	59,4%	6,295 (328)
EI	177	93,2%	6,350 (102)	13	6,8%	5,849 (6)	190	36,3%	6,214 (108)
EP	197	59,2%	6,499 (133)	136	40,8%	6,082 (87)	333	63,7%	6,334 (220)
Artes	38	66,7%	6,113 (14)	19	33,3%	6,183 (5)	57	6,5%	6,131 (19)
EI	20	95,2%	6,266 (8)	1	4,8%	---	21	36,8%	6,266 (8)
EP	18	50,0%	5,908 (6)	18	50,0%	6,183 (5)	36	63,2%	6,333 (11)
Ciencias	129	62,9%	6,405 (79)	76	37,1%	6,000 (39)	205	23,3%	6,271 (118)
EI	58	92,1%	6,405 (34)	5	7,9%	6,413 (2)	63	30,7%	6,405 (36)
EP	71	50,0%	6,405 (45)	71	50,0%	5,977 (37)	142	69,3%	6,212 (82)
FP-GS	58	60,4%	7,34 (37)	38	39,6%	7,531 (30)	96	10,9%	7,426 (67)
EI	39	75,0%	7,336 (24)	13	25,0%	7,39 (11)	52	54,2%	7,353 (35)
EP	19	43,2%	7,350 (13)	25	56,8%	7,613 (19)	44	45,8%	7,506 (32)
Total							881	100%	6,426 (533)

* La nota de acceso corresponde al periodo 2017/2019. Entre paréntesis, el número de estudiantes en este periodo.

Tabla 7. Comparación PI y DG-EIP en Uni1

	<i>Mujeres</i>			<i>Hombres</i>			<i>Total</i>	
	<i>Fr</i>	<i>%</i>	<i>Cal</i>	<i>Fr</i>	<i>%</i>	<i>Cal</i>	<i>Fr</i>	<i>Cal</i>

PI (promedio)	85	82,5%	9,995	18	17,5%	9,581	103	9,923
PI (primer curso)	28	84,8%	10,127	5	15,2%	9,674	33	10,058
DG-EIP	23	85,2%	11,378	4	14,8%	11,915	27	11,458

Similares tendencias se observan en Uni3 (tabla 8), donde la proporción de mujeres es todavía mayor, con presencia hegemónica en EI (100%) y en DG-PEI (95,3%). La proporción entre mujeres y hombres en EP y P es también similar, con una ratio de entorno 60 mujeres por 40 hombres. DG-PEP sigue la misma tendencia que DG-EIP en cuanto a porcentaje de mujeres y hombres.

En las tablas 9 y 10 se muestran las características de los cuartiles en Uni1 y Uni2, con 271 y 133 estudiantes por cuartil, respectivamente, donde se confirma una mayor presencia de mujeres (M) en los cuartiles superiores. La presencia de estudiantes de DG-EIP altera levemente la tendencia en Q1 (se marca con asterisco en la tabla 9). La modalidad de humanas (BH) tiene una distribución normal de calificaciones por cuartiles, con mayor presencia en los cuartiles centrales Q2 y Q3. En las modalidades de artes (BA) y ciencias (BC), la distribución es bimodal, y está agrupada en torno a los cuartiles superiores (Q1 o Q2) y el cuartil inferior (Q4).

Tabla 8. Comparación Dobles Grados en Uni3

	<i>Mujeres</i>			<i>Hombres</i>			<i>Total</i>	
	<i>Fr</i>	<i>%</i>	<i>Cal</i>	<i>Fr</i>	<i>%</i>	<i>Cal</i>	<i>Fr</i>	<i>Cal</i>
EI	67	100%	7,207	0	0	0	67	7,207
EP	49	58,3%	6,968	35	41,7%	6,248	84	6,668
P	20	62,5%	6,964	12	37,5%	6,373	32	6,743
DG-PEI	61	95,3%	7,788	3	4,7%	7,440	64	7,722
DG-PEP	88	82,2%	7,809	19	17,8%	7,308	107	7,720
							354	7,294

Tabla 9. Distribución de cuartiles, Uni1

	<i>M</i>	<i>EI</i>	<i>EP</i>	<i>BH</i>	<i>BA</i>	<i>BC</i>	<i>Cal</i>
Q1	81,9%	22,1%*	67,5%*	67,9%	8,9%	23,3%	10,806
Q2	72,7%	24,0%	76,0%	70,5%	9,2%	20,3%	9,348
Q3	64,9%	28,0%	72,0%	69,4%	12,2%	18,5%	8,506
Q4	69,4%	37,6%	62,7%	66,2%	7,4%	26,5%	7,620

* Estudiantes que cursan una única titulación.

Incluyendo datos de DG-EIP: 32,1% y 81,5%, respectivamente,

Tabla 10. Distribución de cuartiles, Uni2

	<i>M</i>	<i>EI</i>	<i>EP</i>	<i>BH</i>	<i>BA</i>	<i>BC</i>	<i>FP-GS</i>	<i>Cal</i>
Q1	76,7%	39,9%	60,2%	49,6%	1,5%	14,3%	34,6%	7,726
Q2	69,9%	31,6%	68,4%	58,6%	5,3%	27,8%	8,3%	6,475
Q3	66,2%	39,1%	60,9%	70,7%	2,3%	22,6%	4,5%	6,000
Q4	61,7%	30,1%	69,9%	67,7%	5,3%	24,1%	3,0%	5,505

En la tabla 11 se visualiza la distribución por cuartiles en Uni3 en cada titulación (no se tienen datos de las modalidades). Se puede cotejar que, en los cuartiles superiores, el porcentaje de mujeres es mayor (96,6% en Q1) y está copado por estudiantes que cursan dobles titulaciones.

Tabla 11. Distribución de cuartiles, Uni3

	<i>M</i>	<i>EI</i>	<i>EP</i>	<i>P</i>	<i>DG-PEI</i>	<i>DG-PEP</i>	<i>Cal</i>
Q1	96,6%	19,3%	11,4%	3,4%	27,3%	38,6%	7,726
Q2	77,5%	15,7%	14,6%	6,7%	21,4%	41,6%	6,475
Q3	82,9%	21,6%	24,8%	8,0%	14,8%	30,8%	6,000
Q4	65,2%	19,1%	43,8%	18,0%	9,0%	10,1%	5,505

Discusión de los resultados

La muestra evidencia un progresivo incremento en la nota de admisión (Uni1) a las titulaciones en maestro. El PI y los DG contribuyen a este fenómeno que ya se apreciaba previamente, y las mujeres copan significativamente los cuartiles superiores. La distribución de hombres y mujeres en la muestra es similar en los tres centros. Más de dos tercios de las estudiantes son mujeres, con una presencia hegemónica en la titulación de EI. En compensación, esta proporción se tiende a igualar en EP. En Uni2 y Uni3, la separación de género por titulaciones es más pronunciada. Por modalidades, el perfil artístico aporta más mujeres, y con ello, más estudiantes a la titulación de EI. En compensación, el perfil científico-tecnológico aporta más hombres a la EP. No se tienen datos de las modalidades en Uni3, pero el mayor número de estudiantes varones en la titulación EP responde a éste mismo patrón, y se podría plantear como hipótesis razonable, un mismo origen en la modalidad de ciencias en este segmento de la muestra. La modalidad de humanas es mayoritaria, y su presencia homogénea en todas las titulaciones. El árbol de similitud del *análisis implicativo* (figura 1) nos da una imagen clara de la situación.

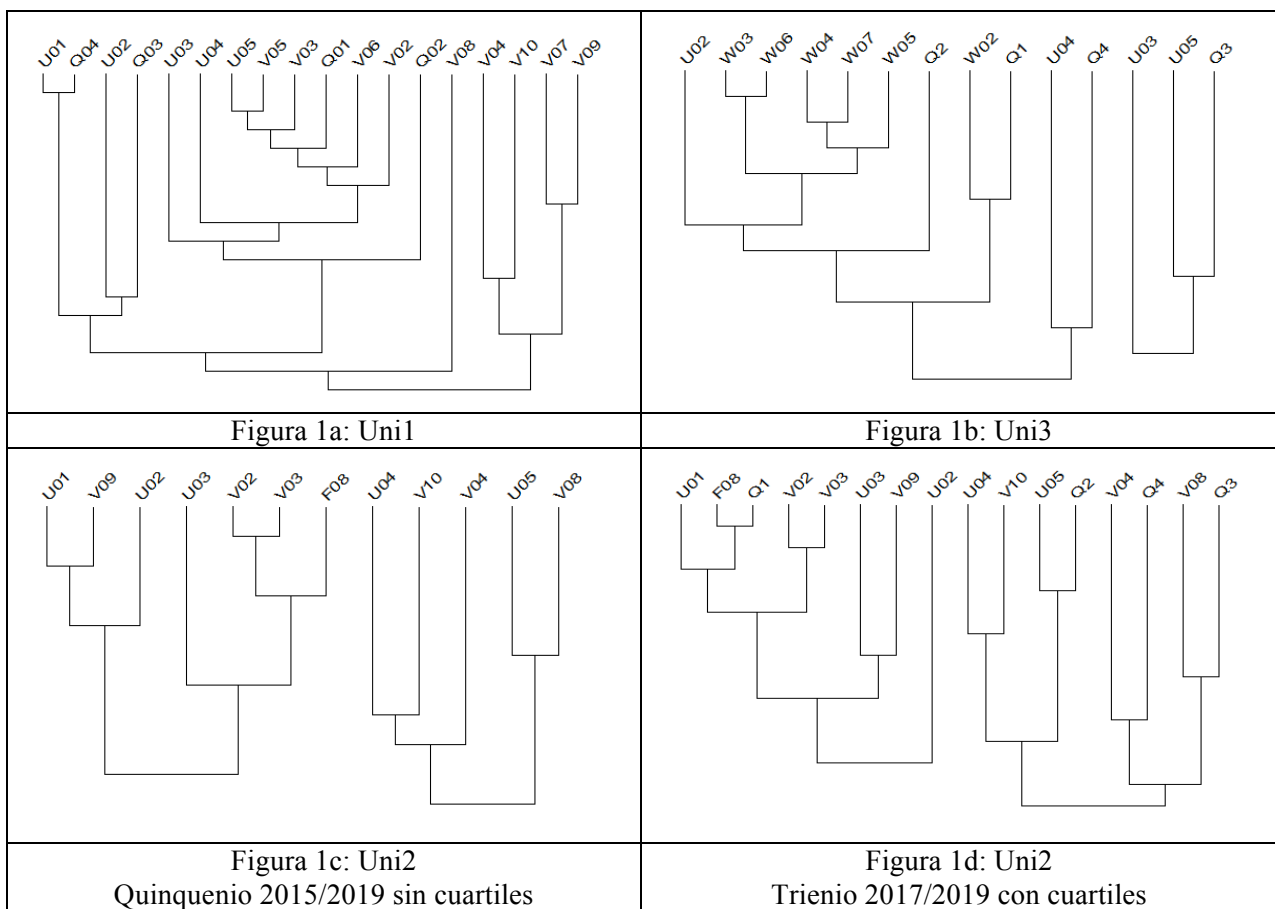


Figura 1. Árbol de similitud entre variables

En la figura 1a, la rama principal ejemplifica el impacto del DG-EIP y del PI en relación al cuartil Q1 y la presencia de mujeres en los mismos, además del aporte que indirectamente hace a la titulación EI. La segunda rama ilustra la situación hace 5 y 4 años, vinculados en retrospectiva a los cuartiles último y penúltimo, respectivamente. El euskera aparece como elemento cultural de relevancia en las disciplinas artísticas, la modalidad de ciencias aporta estudiantes a la titulación de EP, y la modalidad de humanas es homogénea y omnipresente. En la figura 1b, se reproduce la vinculación entre mujeres y Q1. Las demás ramas se refieren a las naturales conexiones entre titulaciones regulares y DG: EP, DG-PEP y P; EI y DG-PEI. En las figuras 1c y 1d, la rama principal ejemplifica el aporte de los estudiantes que provienen de Grado Superior a la variable de

género, la titulación EI y al cuartil Q1. En comparación con esta tipología de estudiante, el árbol de similitud agrupa la titulación EP con el cuartil Q4. Las modalidades fluctúan de un año a otro: 2015 y 2016 fueron propicios para la modalidad artística, en 2017 tuvieron mayor presencia las incorporaciones de Grado Superior, 2018 atrajo más estudiantes de ciencias y 2019 aportó estudiantes de modalidades humanísticas en el cuartil Q3.

Finalmente, el diagrama *implicativo* confirma el análisis anterior y añade alguna información que no es fácil de percibir en las tablas estadísticas descriptivas ni en el árbol de similitud. En la figura 2, las líneas de color rojo indican una probabilidad de implicación entre variables del 99%, y las azules del 95%; las verdes (90%) y grises (85%) indican una relación de menor intensidad.

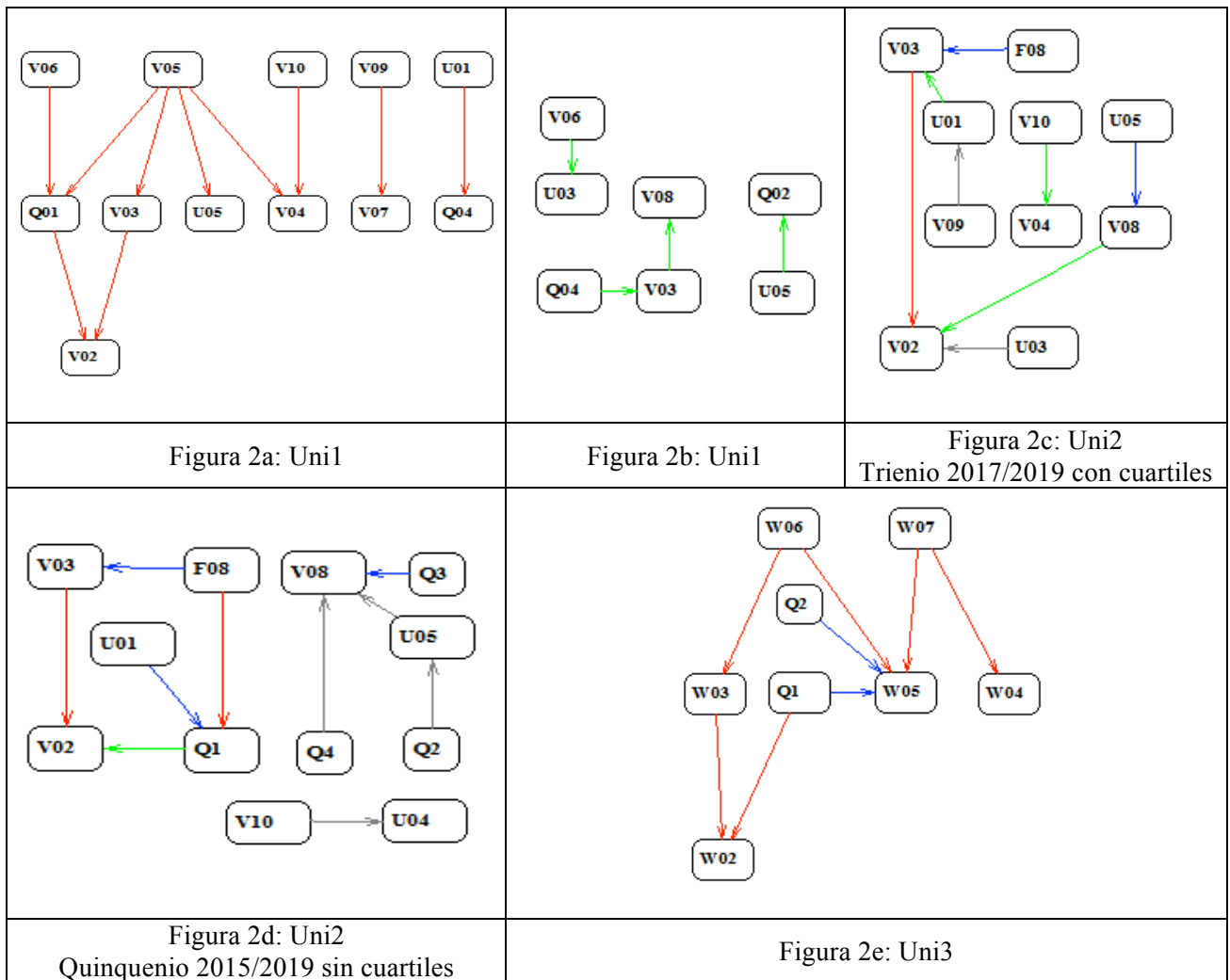


Figura 2. Diagrama *implicativo* entre variables

Se verifica la implicación que tienen los DG y el PI, con la pertenencia a Q1 y ser mujer. Haber cursado una modalidad artística o un Grado Superior, implican una mayor presencia en EI, en ser mujer, y en realizar estudios universitarios en euskera. La modalidad de ciencias contribuye a la titulación de EP, en distinta intensidad según centros. Si bien se ha indicado previamente que la modalidad de humanas abarca las distintas titulaciones de manera homogénea, las figuras 2b, 2c y 2d muestran que la presencia en cuartiles inferiores, Q3 y Q4, implican probabilidad de pertenencia a la modalidad de humanas. Esta última implicación permite identificar un colectivo de estudiantes de ciencias humanas que no se había percibido en el análisis anterior, y que copa los últimos puestos de entrada a las titulaciones en maestro, con cierto peso en EI.

CONCLUSIONES Y CUESTIONES ABIERTAS

El progresivo incremento en la nota de admisión (ponderada en la fase específica) a los magisterios supone una revalorización de los estudios en maestro. La tendencia viene de atrás y puede estar marcada por fenómenos externos, como el aumento del número de convocatorias de Oposición a maestro, o el cambio de percepción social hacia la titulación. Sin embargo, la implementación de Programas Internacionales y Dobles Grados contribuye internamente a esta tendencia.

En la modalidad de ciencia, existe un colectivo de estudiantes formado por hombres y mujeres que se decide por el magisterio en Educación Primaria, y aporta un perfil de ciencia y tecnología a una disciplina fundamentalmente social. Esto se debe entender como una fortaleza de los Grados en Maestro, y se le debe dar salida con propuestas educativas de tipo STEM. Si bien los estudiantes de la modalidad de humanas forman un cuerpo homogéneo en las distintas titulaciones de maestro, se identifica un segmento de esta población con nota de acceso baja, que pondría en cuestión el mito según el cual los estudiantes de maestro huyen de las ciencias.

La implementación de Programas Internacionales y Dobles Grados, si bien lleva consigo un aumento en la nota de acceso, no ha supuesto un cambio en el perfil de entrada a los Grados en maestro. Este perfil-tipo sigue siendo el de una mujer con altas calificaciones que proviene mayoritariamente de una modalidad de humanas.

Un reducido colectivo de estudiantes varones supera por primera vez la nota de acceso de las mujeres con calificaciones excelentes en el DG-EIP. Se trata de una anomalía dentro de las tendencias de la muestra, que abre varias cuestiones de interés para futuras indagaciones: ¿Se trata de un fenómeno anecdótico, debido al efecto *novedad*? O, por el contrario, ¿tendrá reflejo a futuro en la tipología de ingreso a las titulaciones en maestro? Siendo esto así, ¿cuáles son las razones por las que un colectivo de varones, con calificaciones excelentes, opta por los estudios en maestro?

Referencias

- APM, FESPM. (2019). Las matemáticas frente a los desafíos STEM-STEAM. II Seminario Internacional Associação de Professores de Matemática (APM) Portugal – Federación Española de Sociedades de Profesores de Matemáticas (FESPM). Escuela Superior de Educación de Santarém (Portugal), 31 de mayo – 2 de junio.
- Franco-Buriticá, E., León-Mantero, C., Maz-Machado, A. Casas-Rosal, J.C. (2019). Un análisis de las actitudes hacia las matemáticas en estudiantes para maestro de educación media en Colombia. En J. M. Marbán, M. Arce, A. Maroto, J. M. Muñoz-Escolano y Á. Alsina (Eds.), *Investigación en Educación Matemática XXIII* (p. 617). Valladolid: SEIEM.
- INE. (2019). Estadísticas de estudiantes. Estadísticas e Informes Universitarios. Periodo 2015-2019. Última actualización: junio de 2019. [Recuperable en <https://www.ine.es/jaxiT3/Datos.htm?t=12722#!tabs-tabla>]
- Lasa, A., Wilhelmi, M.R., Belletich, O., Abaurrea, J., Iribas, H. (2020). STEM projects as Didactical Situations in Mathematics. 14th International Congress on Mathematics Education. Shanghai, 12-19 July. ACEPTADO y POSPUESTO por COVID-19 a 2021.
- Lasa, A., Wilhelmi, M.R., Abaurrea, J., Belletich, O., Iribas, H. (2019). Proyectos STEM como Situaciones Didácticas en Matemáticas: marco teórico para construir el significado algebraico institucional. XXIII Simposio de la SEIEM. Universidad de Valladolid, 4-6 de septiembre.
- Lasa, A. (2019). STEM y matemáticas; estrategias para apuntalar la M final. VI Jornadas de enseñanza de las matemáticas en Navarra. Universidad Pública de Navarra, Pamplona, 8-9 noviembre.
- Lasa, A. (2017). Aportes al STEM desde la didáctica de las matemáticas. Conferencia invitada, XXXVI Cursos de Verano UPV/EHU: Aprender hoy para resolver mañana; Las competencias STEM. San Sebastián, 3-5 de julio.
- Pérez-Tyteca, P., Monje, J., Castro, E. (2013). Afecto y matemáticas. Diseño de una entrevista para acceder a los sentimientos de alumnos adolescentes. *Avances en Investigación en Educación Matemática*, 4, 65-82.